

595.70644  
V. 73  
1904-05  
INS.

# ANNALES

DE LA

## SOCIÉTÉ ENTOMOLOGIQUE DE FRANCE

### GENERA ET CATALOGUE DES PSÉLAPHIDES

PAR ACH. RAFFRAY (1)

Avec 3 planches.

#### 6<sup>e</sup> Tribu **Batrisini.**

#### TABLEAU DES GENRES

1. (85). Corps plus ou moins allongé, cylindrique, ovale ou aplati.
2. (76). Hanches postérieures plus ou moins rapprochées ou très légèrement distantes, le métasternum en pointe ou arrondi entre elles, jamais tronqué.
3. (66). Abdomen plus ou moins marginé latéralement, cette marge d'ailleurs très variable.
4. (5). Marge latérale de l'abdomen normale, formée d'un bourrelet assez épais s'étendant au moins sur trois segments dorsaux. Corps étroit, allongé, aplati.....  
..... Gen. **Batrisoschema** Reitter.
5. (4). Marge latérale de l'abdomen formée simplement par une ou deux carènes; dans ce dernier cas, l'espace compris entre ces deux carènes est plat, non relevé en bourrelet s'étendant sur un ou plusieurs segments.
6. (59). Deux carènes latérales d'ailleurs fort variables.

(1) Voyez le commencement dans les *Ann. Soc. ent. Fr.*, 1903, p. 484. *Ann. Soc. Ent. Fr.*, LXXIII [1904].

7. (18). Les deux carènes latérales sensiblement parallèles entre elles et d'égale longueur, s'étendant de la base au sommet du segment.
8. (16). Corps plus ou moins épais et aplati, obtus en arrière. Quatre segments dorsaux seulement visibles en dessus, le 5<sup>e</sup> étant défléchi. Palpes maxillaires médiocres, à dernier article ovoïde ou fusiforme.
9. (10). Cinq sillons longitudinaux au prothorax. Tête transversale, non rétuse en arrière, tempes arrondies. Épaules dentées. Palpes à dernier article ovoïde, fortement acuminé au sommet..... Genr. **Batrisodema** Raffray.
10. (9 et 11). Trois sillons longitudinaux au prothorax. Tête carrée, rétuse en arrière. Épaules noueuses. Dernier article des palpes ovoïde, très acuminé. Hanches postérieures très rapprochées. Corps sans tubercules..... Gen. **Panaphysis** Reitter.
11. (10 et 12). Trois sillons longitudinaux au prothorax, dont le médian est bicaréné. Tête en quadrilatère allongé, rétuse en arrière. Palpes à dernier article ovoïde, fortement acuminé au sommet. Épaules dentées. Hanches postérieures un peu distantes. Corps assez brillant et tuberculé..... Gen. **Hypochraeus** n. gen.
12. (11 et 13). Deux sillons longitudinaux au prothorax, le médian parfois remplacé par une carène. Tête plus longue que large, un peu atténuée en avant, un peu rétuse en arrière. Palpes à dernier article plus court, régulièrement ovoïde et acuminé. Élytres carrés, à épaules marquées, mais non dentées. Corps couvert de points ocellés, sétifères..... Gen. **Trichonomorphus** Raffray.
13. (12 et 14). Deux sillons longitudinaux au prothorax. Tête très transversale, tempes proéminentes, formant un angle aigu et pointu. Élytres plus longs que larges, très atténués à la base, épaules nulles. Dernier article des palpes régulièrement ovoïde et acuminé. Hanches postérieures un peu distantes. Corps couvert de tubercules sétifères..... Gen. **Ceroderma** Raffray.
14. (13 et 15). Deux sillons longitudinaux au prothorax. Tête transversale, à tempes arrondies. Dernier article des palpes ovoïde, fortement acuminé au sommet. Élytres carrés

- à épaules très marquées et dentées. Hanches postérieures très peu distantes. Corps couvert de tubercules sétifères.  
..... Gen. **Diaugis** n. gen.
15. (14). Un seul sillon longitudinal au prothorax. Tête allongée, presque triangulaire. Dernier article des palpes ovoïde, acuminé. Élytres carrés, épaules arrondies. Hanches postérieures un peu distantes. Corps ponctué.....  
..... Gen. **Batrisoplatus** Raffray.
16. (8 et 47). Corps assez allongé, subcylindrique, assez convexe et parallèle, épais en arrière. Tête carrée, yeux situés au milieu. Prothorax assez allongé, trisillonné, un peu noueux sur les côtés en avant, et assez brusquement atténué tout à fait en avant. Élytres carrés. Abdomen à côtés parallèles, arrondi en arrière, assez aplati, premier segment dorsal plus grand que les suivants... Gen. **Batriplica** n. gen.
17. (16). Corps très allongé, acuminé en arrière; cinq segments dorsaux visibles en dessus, le 5<sup>e</sup> n'étant nullement défléchi. Pas de sillons longitudinaux au prothorax, mais un sillon transversal. Palpes longs, article 3 conique, 4 très long, flagelliforme..... Gen. **Connodontus** Raffray.
18. (7). La carène interne de la marge latérale de l'abdomen est plus ou moins oblique: toutes les deux varient de longueur.
19. (20). La carène latérale externe n'est visible que sur le premier tiers du premier segment dorsal qui est brusquement rétréci à cet endroit: c'est-à-dire qu'il n'y a qu'une carène sur les 2<sup>e</sup> et 3<sup>e</sup> segments (facies de *Batrisodes*)....  
..... Gen. **Diaposis** n. gen.
20. (19 et 53). La carène externe de la marge latérale de l'abdomen est presque toujours entière, et s'étend, au moins, sur les deux tiers de la longueur du segment.
21. (51). La carène interne de la marge de l'abdomen est généralement aussi longue que l'externe, ou seulement un peu plus courte.
22. (43). Les deux carènes sont visibles seulement sur le premier segment dorsal; sur les segments suivants il n'y a qu'une simple carène plus ou moins distincte.
23. (37). Élytres sans strie dorsale et même sans dépression basale la remplaçant.

24. (29). Élytres assez longs, très atténués à la base, absolument sans épaules, plus ou moins en forme de cloche. Corps très atténué en arrière et en avant, allongé.
25. (28). Premier segment dorsal très grand.
26. (27). Carènes latérales de la marge du premier segment dorsal fines, peu obliques et rapprochées l'une de l'autre. Yeux remplacés par une épine... Gen. **Amaurops** Fairmaire.
27. (26). Carène interne latérale du premier segment dorsal très oblique. Yeux composés seulement de quelques facettes rudimentaires, mais bien visibles..... Gen. **Bergrothiella** Reitter.
28. (25). Premier segment dorsal à peine plus grand que les deux suivants réunis et beaucoup plus court que le 4<sup>e</sup>, qui est le plus grand de tous. Yeux remplacés par une épine..... Gen. **Arianops** Brendel.
29. (24 et 34). Élytres plus courts, pas beaucoup plus longs que larges, toujours très atténués à la base. épaules arrondies ♀, marquées ♂. Corps plus court et plus épais, obtus en arrière. Un sillon transversal au prothorax qui n'a pas d'épines. Premier segment dorsal très grand. Trois fossettes basales aux élytres. Tête plus ou moins carrée, généralement armée chez les mâles.
30. (31). Prothorax entaillé de chaque côté, pas de sillons, ni latéral, ni médian..... Gen. **Syrmocerus** Raffray.
31. (30). Prothorax entier sur les côtés. Gen. **Arthmius** Leconte.
32. (31 et 33). Prothorax sans sillons, ni latéral ni médian..... Subg. **Arthmius** s. str.
33. (32). Prothorax avec un sillon latéral de chaque côté, pas de sillon médian..... Subg. **Syrbatus** Reitter.
34. (29). Élytres plus ou moins carrés, épaules très marquées.
35. (36). Tête subhexagonale, yeux très gros, situés au milieu, tempes très obliques. Prothorax sans sillons, avec deux épines antébasales, parfois échancré et épineux sur les côtés. Premier segment dorsal grand, bicaréné, carène interne très oblique, entière. Une seule grande fossette basale aux élytres..... Gen. **Oxarthrius** Reitter.
36. (35). Tête carrée, yeux très gros, situés vers le milieu.

Prothorax sans sillons ni épines, avec trois fossettes basales. Premier segment dorsal aussi grand que les deux suivants réunis, fortement bicaréné sur les côtés, carène interne peu oblique, entière, une carène longitudinale médiane..... Gen. **Exallus** n. gen.

37. (23 et 40). Élytres avec une strie dorsale courte, confuse, parfois remplacée par une dépression basale longitudinale.
38. (39). Les deux carènes latérales du premier segment dorsal entières. Tête très allongée, atténuée en avant, yeux situés en arrière du milieu, tempes arrondies. Prothorax brièvement cordiforme, fortement échancré après la dent du milieu, deux fortes dents antébasales, pas de sillons. Premier segment dorsal à peine deux fois aussi long que le suivant..... Gen. **Exedrus** Raffray.
39. (38). Les deux carènes du premier segment dorsal un peu plus courtes que le segment lui-même. Tête transversale, armée généralement chez les ♂, yeux situés en arrière. Prothorax simplement cordiforme, non échancré, parfois avec une très petite épine latérale, sans épines antébasales, ni sillons; trois fossettes libres. Premier segment dorsal aussi long que les deux suivants réunis, souvent une carène longitudinale médiane... Gen. **Cliarthrus** Raffray.
40. (37). Élytres avec une strie dorsale bien marquée.
41. (42). Les deux carènes latérales du premier segment dorsal aussi longues que le segment lui-même, qui est grand, un peu étranglé à la base, arrondi au sommet; abdomen court, obtus à l'extrémité. Prothorax avec un sillon seulement de chaque côté, pas de sillon médian, pas d'épine ni de dents. Tête assez allongée, yeux situés au milieu, tempes obliques. Dernier article des palpes régulièrement ovoïde, un peu allongé et acuminé, pas plus épais après le milieu qu'à la base..... Gen. **Iteticus** n. gen.
42. (41). Les deux carènes latérales du premier segment dorsal plus courtes que le segment lui-même, l'interne très oblique et curviligne, premier segment dorsal pas aussi grand que deux fois le suivant; abdomen assez allongé, subconique, atténué à l'extrémité. Prothorax avec trois sillons longitudinaux, sans épines. Tête carrée ou un peu allongée, tempes obliques. Dernier article des palpes

aminci à la base, plus épais au delà du milieu, un peu obtus au sommet (en forme de massue) . . . . . Gen. **Batrisus** Aubé.

43. (22). Les deux carènes latérales de l'abdomen, dont l'interne est toujours oblique, sont visibles sur les trois ou quatre premiers segments dorsaux.
44. (45). Tête variable, mais toujours aussi longue que large, avec les yeux situés vers le milieu et les tempes obliques. Prothorax plus long que large, généralement avec trois sillons et deux épines antébasales, le sillon médian pouvant parfois disparaître, ainsi que les latéraux, et les épines se réduire à des tubercules; le prothorax est simplement cordiforme et mutique ou plus ou moins échancré et denté sur les côtés, il a parfois jusqu'à cinq sillons longitudinaux. Élytres toujours avec une strie dorsale et les épaules bien marquées. Dernier article des palpes plus gros à la base, parfois même un peu épaissi en dedans, aminci et atténué à partir du milieu, avec le sommet très pointu. Premier segment dorsal toujours plus grand que les suivants . . . . .  
 . . . . . Gen. **Batrisodes** Reitter.
45. (44 et 46). Tête à peu près aussi longue que large avec les yeux situés au milieu, tempes obliques. Prothorax un peu transversal, un peu échancré au-dessous du milieu où il est denté; deux sillons longitudinaux, base déprimée, deux tubercules épineux, pas de sillon transversal, disque plan. Élytres sans strie dorsale. Segments dorsaux égaux. Corps assez parallèle et aplati . . . Gen. **Batrisophyma** n. gen.
46. (45 et 47). Tête très transversale, avec les tempes en angle aigu, ou au moins carrées. Dernier article des palpes assez longuement fusiforme, à peine plus épais au milieu qu'à la base, peu atténué au sommet qui est presque obtus. Prothorax toujours plus ou moins transversal, très fortement denté au milieu et ensuite profondément échancré. Élytres carrés. Premier segment dorsal égal ou à peine plus long que le suivant. Forme épaisse, un peu courte et subparallèle, aplatie . . . . . Gen. **Nenemeca** n. gen.
47. (46 et 50). Tête transversale, yeux situés en arrière du milieu, tempes carrées, mais arrondies. Palpes comme chez *Batrisodes*. Prothorax allongé, plus ou moins cordiforme. Premier segment dorsal à peine plus grand que les sui-

vants; abdomen allongé, conique, avec les segments plus ou moins en anneaux transversalement convexes.

48. (49). Pieds simples. Premier segment dorsal simple sur les côtés..... Gen. **Stictus** Raffray.
49. (48). Pieds avec toutes les cuisses, surtout les postérieures, très renflées. Premier segment dorsal subitement beaucoup plus étroit après le milieu, les deux carènes très fortes sur la partie basale qui est élargie, obsolètes sur la partie postérieure qui est plus étroite..... Gen. **Podus** Raffray.
50. (47). Tête plus longue que large, étroite, tempes carrées, yeux très gros. Palpes comme chez *Batrissodes*. Corps étroit, allongé, cylindrique, à côtés parallèles. Prothorax sans sillons ni épines. Carènes du premier segment dorsal bien moins distinctes; les quatre premiers segments dorsaux subégaux..... Gen. **Batoctenus** Sharp.
51. (21 et 52). La carène latérale externe de la marge de l'abdomen s'étend sur plusieurs segments, l'interne est extrêmement courte et visible seulement à la base du premier. Tête atténuée en avant, yeux gros avec une forte épine orbitale située près des tempes. Prothorax sans sillons, mais avec deux très fortes épines antébasales. Élytres avec une strie dorsale longue, bien marquée. Premier segment dorsal très grand. Dernier article des palpes un peu plus épais à la base, atténué après le milieu, très acuminé..... Gen. **Adiastulus** Raffray.
52. (51). La carène externe de la marge latérale est toujours entière et s'étend seulement sur le premier segment dorsal qui est très grand, et dont elle n'atteint pas toujours le sommet; la carène interne est très courte, plus ou moins anguleuse intérieurement. Corps assez court et aplati. Tête assez longue, étroite, tempes carrées, yeux très gros. Palpes petits, à dernier article ovoïde. Prothorax cordiforme, très fortement échancré et denté en arrière. Cuisses postérieures très grosses, avec les trochanters des mêmes pieds presque aussi longs que la cuisse..... Gen. **Oxyomera** Raffray.
53. (20). Les deux carènes de la marge latérale de l'abdomen, l'interne comme l'externe, extrêmement courtes et visibles seulement à la base du premier segment dorsal.
54. (37). Dernier article des palpes assez long, fusiforme, un peu

sinué ou même flagelliforme. Corps assez allongé, cylindrique, convexe.

55. (56). Premier segment dorsal très grand, convexe, rétréci à la base, arrondi au sommet, deux carènes latérales à la base, très rapprochées, peu obliques, n'atteignant pas la moitié du segment. Prothorax simplement cordiforme, un sillon médian très marqué et deux sillons latéraux plus ou moins forts ou obsolètes, un sillon transversal, 4 épines antébasales. Tête à peine aussi longue que large, avec les tempes rondes ou obliques, non rétuse en arrière. Une strie dorsale aux élytres. . . . . Gen. **Trabisus** Raffray.
56. (55). Premier segment dorsal très grand, très brusquement étranglé à la base, ses deux carènes latérales extrêmement courtes, et visibles, seulement à l'endroit étranglé de la base. Prothorax cordiforme, sillon longitudinal médian nul, ou interrompu, ou obsolète, pas de sillons latéraux, pas d'épines. Tête un peu plus longue que large, avec les côtés obliques, les tempes carrées, les yeux très gros, légèrement rétuse en arrière près du cou. . . . Gen. **Apobatrisus** Raffray.
57. (54 et 58.) Dernier article des palpes bien moins long, un peu épaissi à la base, atténué après le milieu, très acuminé. Corps allongé, cylindrique, convexe. Premier segment dorsal deux fois plus grand que le suivant, rétréci à la base, deux carènes latérales à la base, très rapprochées l'une de l'autre, atteignant à peine le milieu du segment. Prothorax simplement cordiforme, un sillon longitudinal médian et un autre transversal, 4 épines mousses antébasales. Tête carrée, non rétuse en arrière, tempes obliques. Une strie dorsale raccourcie aux élytres. . . . Gen. **Probatrisus** Raffray.
58. (57). Dernier article des palpes régulièrement ovoïde. Corps allongé, aplati, parallèle. Premier segment dorsal grand, deux carènes latérales très courtes à sa base, l'interne très oblique, les deux formant, entre elles, un petit triangle surélevé. Prothorax cordiforme, profondément échancré après le milieu, avec, seulement, un fin sillon longitudinal médian, pas de sillon transversal ni d'épines antébasales. Tête beaucoup plus longue que large, atténuée en avant, fortement rétuse près du cou, côtés obliques, tempes carrées, presque nulles, yeux gros, placés près de l'angle postérieur. . . . . Gen. **Amana** Raffray.



59. (6 et 60). Marge latérale de l'abdomen formée seulement par la carène interne, d'ailleurs extrêmement courte, sur les quatre premiers segments dorsaux. Tête carrée, yeux situés à peu près au milieu. Prothorax sans sillons ni tubercules. Élytres atténués à la base, sans épaules. Segments dorsaux décroissant légèrement de la base à l'extrémité. . . . . Gen. **Ophelius** n. gen.
60. (59). Marge latérale de l'abdomen formée par une simple carène qui n'est généralement visible qu'à la base du premier segment dorsal. Tête grande, carrée, yeux situés en arrière du milieu, généralement tout à fait à l'angle postérieur.
61. (62). Palpes petits, articles, 3 brièvement triangulaire, 4 régulièrement ovoïde. Corps allongé, subcylindrique, à côtés subparallèles. Tête en quadrilatère allongé, tempes carrées, yeux très gros situés en arrière. Prothorax subovoïde. Abdomen cylindrique plus étroit que les élytres, premier segment dorsal double du suivant, entièrement excavé à la base, carène latérale forte, limitée à la partie excavée. . . . . Gen. **Cylindroma** Raffray.
62. (61 et 65). Palpes normaux, articles, 3 très brièvement triangulaire, 4 plus épais à la base, atténué après le milieu, très acuminé au sommet.
63. (64). Corps un peu aplati. Abdomen assez allongé, atténué à l'extrémité, au moins de quatre segments visibles en dessus, le premier moins grand que tous les autres réunis, la carène latérale aussi longue que lui. . . . . Gen. **Trisinus** Raffray.
64. (63). Corps cylindrique. Abdomen court, obtus ou arrondi à l'extrémité, premier segment dorsal très grand, les suivants très défléchis et à peine visibles en dessus, la carène latérale plus ou moins courte, mais jamais aussi longue que le premier segment. . . . . Gen. **Batrisocenus** Raffray.
65. (62). Palpes très allongés, articles, 3 beaucoup plus long que large, un peu dilaté anguleusement vers le milieu interne, 4 long, mince à la base, renflé après le milieu, assez acuminé au sommet, plus ou moins flagelliforme. Autres caractères comme chez *Batrisocenus*. . . . . Gen. **Cratna** Raffray.

66. (3). Abdomen entièrement immarginé.
67. (68). Palpes longs, articles, 3 brièvement triangulaire, 4 très long, mince à la base, un peu épaissi après le milieu, flagelliforme. Corps peu allongé, assez aplati. Tête légèrement rétuse près du cou, tempes un peu obtuses. Prothorax brièvement cordiforme, sans sillons ni épines. Premier segment dorsal très grand, un peu arrondi en arrière, les suivants peu distincts en dessus. . . . . Gen. **Atheropterus** Raffray.
68. (67). Palpes normaux, articles, 3 petit, 4 ovoïde, plus ou moins acuminé.
69. (73). Antennes nullement géniculées, à premier article pas beaucoup plus grand que le suivant.
70. (71). Quatrième article des palpes mince à la base, épaissi après le milieu, légèrement acuminé au sommet. Tête très transversale, tempes très obliques, s'allongeant extérieurement, vers le milieu, en forme de canthus qui enveloppe les yeux postérieurement. Prothorax sans sillons longitudinaux. Premier segment dorsal un peu plus grand que le suivant ou subégal; abdomen un peu rétréci à la base, obtus au sommet. Corps convexe. . Gen. **Batrisinus** Raffray.
71. (70 et 72). Quatrième article des palpes médiocre, simplement ovoïde. Corps allongé, gros, subcylindrique à côtés parallèles, un peu aplati en dessus. Tête en quadrilatère allongé, yeux situés près des tempes. Prothorax sans sillons ni épines, à peu près cordiforme. Élytres sans strie dorsale, épaules carrées. Premier segment dorsal à peu près double du suivant. . . . . Gen. **Batoxyla** Raffray.
72. (71). Quatrième article des palpes plus gros, ovoïde, un peu atténué après le milieu et plus ou moins acuminé au sommet.
73. (74). Corps allongé, assez parallèle. Tête au moins aussi longue que large, tempes obliques, yeux situés un peu en arrière. Prothorax cordiforme, deux sillons latéraux et un transversal. Élytres non atténués à la base, à côtés parallèles, avec une strie dorsale. Abdomen assez court, premier segment dorsal plus grand. Palpes acuminés. . . . . Gen. **Batrisomina** Raffray.
74. (73). Corps oblong, ovoïde. Tête grande, transversale,

tempes arrondies, yeux situés au milieu. Prothorax plus atténué en arrière qu'en avant, sans sillons, épines ni fossettes. Élytres grands, très atténués à la base, sans épaulures ni fossettes basales, ni stries, pas même la suturale. Abdomen plus court que les élytres, premiers segments ventraux subégaux. Palpes peu acuminés. Gen. **Batrisopsis** Raffray.

75. (69). Antennes un peu géciculées, surtout en dessous, premier article aussi grand que le tiers ou le quart de l'antenne. Palpes un peu plus grands, dernier article fort, épaissi à la base, atténué après le milieu et acuminé au sommet. Tête assez allongée et plus ou moins atténuée en avant, yeux situés après le milieu, tempes cependant bien visibles et obliques. Prothorax grand, subovoïde, un sillon de chaque côté. Élytres grands et très atténués à la base, sans fossette ni strie dorsale, une très fine strie suturale. Abdomen presque aussi long et un peu plus étroit que les élytres, premier segment dorsal à peu près trois fois aussi long que le suivant. Corps allongé, svelte, subcylindrique. Pieds longs. . . . . Gen. **Mina** Raffray.
76. (2). Hanches postérieures toujours plus ou moins distantes, le métasternum tronqué entre elles.
77. (80). Marge de l'abdomen formée d'une seule carène, qui n'existe qu'à la base du premier segment dorsal. Tête grande, carrée, yeux situés près des angles postérieurs. Prothorax cordiforme avec trois sillons longitudinaux. Premier segment dorsal grand. Corps convexe (facies de *Batrisocenus*).
78. (79). Dernier article des palpes régulièrement fusiforme dans les deux sexes. . . . . Gen. **Batrisiella** n. gen.
79. (78). Dernier article des palpes gros, renflé à la base, un peu arqué et acuminé au sommet, longitudinalement caréné chez le mâle, seul sexe connu. . . . . Gen. **Eubatrisis** Raffray.
80. (77 et 83). Marge de l'abdomen formée de deux carènes limitées au premier segment dorsal qui est très grand.
81. (82). Carène interne extrêmement oblique, réunie à l'externe avant le sommet du premier segment dorsal. Tête carrée, yeux situés sur les tempes, tout à fait en arrière. Palpes variables suivant les sexes, le dernier article plus

- gros, parfois denté chez les mâles. Prothorax avec trois sillons longitudinaux. Corps convexe. Pas de carène basale aux élytres. . . . . Gen. **Batribolbus** n. gen.
82. (81). Carène interne à peine oblique, aussi longue que l'externe. Tête un peu transversale, yeux médiocres, situés en arrière, mais pas sur les tempes. Dernier article des palpes ovoïde, très acuminé. Prothorax avec trois sillons longitudinaux. Élytres avec une forte carène basale s'étendant jusque sur l'épaule. Premier segment dorsal très grand. Corps assez aplati. . . . . Gen. **Borneana** Schauffuss.
83. (80 et 84). Marge de l'abdomen formée de deux carènes, dont l'interne oblique, mais aussi longue que l'externe, s'étendant sur les trois premiers segments dorsaux. Tête trapézoïdale, un peu atténuée en avant et légèrement arrondie, tempes à peu près carrées, mais à angle arrondi, yeux petits, situés en arrière du milieu, mais avant les tempes. Dernier article des palpes un peu épaissi à la base, plus ou moins atténué après le milieu et acuminé au sommet. Prothorax légèrement cordiforme, échancré après le milieu, trois sillons longitudinaux très profonds et deux carènes, pas de sillon transversal. Élytres relativement courts, atténués à la base, sans épaules. Abdomen plus long que les élytres, premier segment dorsal au moins deux fois aussi long que le suivant. Corps déprimé. . . . . Gen. **Batrisomalus** n. gen.
84. (83). Marge latérale de l'abdomen très forte, en bourrelet relevé et épais sur les trois premiers segments dorsaux. Corps allongé, atténué en avant et surtout en arrière. Palpes médiocres à dernier article ovoïde et acuminé. Prothorax cordiforme, avec, seulement, un sillon transversal. Élytres assez longs, atténués à la base, strie dorsale courte. Abdomen acuminé vers l'extrémité, avec cinq segments visibles en dessus. . . . . Gen. **Namunia** Reitter.
85. (1). Corps court, épais, globuleux.
86. (87). Hanches postérieures largement distantes, métasternum tronqué entre elles. Tête en quadrilatère allongé, yeux très gros. Palpes petits, dernier article gros, brièvement ovoïde, mais très acuminé. Prothorax subovoïde, sans sillons. Élytres à peu près carrés, épaules bien mar-

- quées, quatre fossettes basales, ni strie dorsale, ni suturale. Abdomen immarginé, premier segment dorsal bien plus grand que les suivants. Derniers articles des antennes beaucoup plus gros et plus ou moins anormaux chez les mâles. Corps entièrement couvert d'une grosse ponctuation confluyente; pubescence courte et assez dense.....  
..... Gen. **Sathytes** Westwood.
87. (86). Hanches postérieures contiguës ou subcontiguës.
88. (91). Élytres sans bourrelet basal s'étendant de chaque côté en calus huméral.
89. (90). Palpes forts, assez épais, articles, 3 relativement gros et triangulaire, 4 épais à la base, atténué vers le sommet. Métasternum non caréné..... Gen. **Arnyllium** Reitter.
90. (89). Palpes petits, très grêles, articles, 3 brièvement ovoïde, 4 fusiforme, très acuminé. Métasternum fortement caréné..... Gen. **Phalepsoides** Raffray.
91. (88). Élytres avec un bourrelet basal s'étendant de chaque côté en un fort calus huméral. Palpes petits, articles, 3 subglobuleux, 4 petit, ovoïde, parfois très acuminé. Métasternum non caréné..... Gen. **Euphalepsus** Reitter.

## TABLEAUX, NOTES ET DESCRIPTIONS.

**Hypochnaeus** n. gen.

*Brevis, crassus, nitidus, plus minusve totus granulis setiferis disperse ornatus. Caput mediocre, deplanatum, elongato-quadratum, oculi postice siti. Palporum articulo quarto oblongo-ovato, acuminato. Prothorax lateribus valde dentatus et postice emarginato-constrictus, longitudinaliter trisulcatus. Elytra basi triforcata, sulco dorsali obsolete, humeris dentatis. Abdomen apice rotundatum, segmentis tribus primis latere bicarinatis, istis carinis integris, subparallelis, segmento primo dorsali paululum majore. Coxae posticae leviter distantes, metasternum inter eas rotundatum.*

Ce nouveau genre est très voisin de *Batrissoschema*; mais il en diffère par la bordure des segments dorsaux, qui, au lieu d'être relevée, consiste simplement en deux carènes parallèles, par la tête plus longue que large, au lieu d'être transversale, et par la forme du corps plus épaisse.

**Hypochraeus granosus** n. sp. — *Oblongo-oratus, crassus, parum convexus, castaneus, nitidus, totus disperse granosus et ciliatus. Caput mediocre, deplanatum, subquadrato-elongatum, antice leviter attenuatum, fronte rotundatum, postice retusum, fere totum longitudinaliter carinatum, inter oculos magnos foreis duabus validis, sulco tenui et tenuiter carinato, circulari, junctis. Antennae mediocres, articulis 1 valido, quadrato, 2 orato, 3-8 moniliformibus, 9, 10 paulo majoribus et leviter transversis, 11 longo, obconico. Prothorax capite fere duplo et longitudine sua paulo latior, margine antica et lateribus una rotundatus, paulo pone medium acule dentatus, dein ad basin profunde emarginato-constrictus et leviter sinuatus; sulcis tribus longitudinalibus quorum medio integro, tenuiter bicarinato: ante basin utrinque obtuse gibbosus. Elytra leviter transversa, lateribus et humeris leviter rotundata, istis dentatis, basi triforeata, sulco dorsali obsoletissimo et brevissimo. Abdomen elytris longius, postice obtusum, segmento primo dorsali paulo majore, utrinque basi late impresso. Metasternum profunde sulcatum. Femoribus crassis, tibiis subrectis.* — Long. 2,20 mill. — Fig. 16.



Fig. 16.

Sumatra.

Cette espèce diffère de *H. humeralis* et *obesus* Raffr., par la forme plus allongée, moins convexe, et par les tubercules pilifères qui ornent la surface plus accentués.

#### **Diaugis** n. gen.

*Crassa, brevis, parum convexa, tota confertim granis setiferis vestita. Caput transversum, genis posticis rotundatis. Oculi medio siti. Palporum articulo ultimo oblongo, valde acuminato. Prothorax transversus, medio dentatus et postice valde angustatus, bisulcatus (interdum attamen sulci medii vestigia videntur). Elytra plus minusve quadrata, basi triforeata, sulco dorsali nullo, humeris elevatis. Abdomen apice rotundatum, segmentis tribus primis dorsalibus latere bicarinatis, istis carinis integris et subparallelis, segmento primo paulo majore. Coaræ posteriores subappropinquatae.*

Ce genre est très voisin du précédent dont il diffère surtout par la forme de la tête.

Les genres *Batrissodema*, *Trichonomorphus*, *Panaphysis*, *Ceroderma*,

*Diaugis*, *Batrisoplatus*, se ressemblent beaucoup. Dans *Batrisodenia*, *Ceroderma* et *Diaugis* la tête est transversale; *Hypochraeus* et *Batrisoplatus* l'ont plus longue que large et plus ou moins atténuée en avant : des différences secondaires mais constantes séparent les uns des autres les genres de ces deux groupes.

***Diaugis granulosa*** n. sp. — *D. opacae* valde affinis. Differt attamen statura majore; antennarum articulis 9, 10 brevioribus, fere transversis; capite paulo minus transversò; prothorace basi media foveato et disco obsolete abbreviatim sulcato, spinis lateralibus validioribus; elytris latitudine sua longioribus et femoribus crassioribus; granulis majoribus, magis confertis et setis longioribus. — Long. 2.80 mill.

Sumatra : Palembang.

#### Tableau du genre **Amaurops** (1)

- |   |             |
|---|-------------|
| A 2. Abdomen avec trois fossettes à la base du premier segment dorsal.        |             |
| B 2. Tout le corps brillant, sans ponctuation.                                |             |
| C 2. Sillon médian du prothorax très court ou nul....                         | Groupe I.   |
| C 1. Sillon médian du prothorax toujours bien marqué.                         |             |
| D 2. Carinules du front non crénelées.....                                    | Groupe II.  |
| D 1. Carinules du front crénelées.....  | Groupe III. |
| B 1. Tête et prothorax fortement ponctués.....                                | Groupe IV.  |
| A 1. Abdomen avec deux fossettes seulement, situées au milieu de la base..... | Groupe V.   |

#### Tableau du s.-genre **Syrbatus**

- |  |             |
|--|-------------|
| A 2. Tête à côtés et tempes simples, arrondis, non relevés en carènes.   |             |
| B 2. Antennes différentes dans les deux sexes.....                       | Groupe I.   |
| B 1. Antennes simples dans les deux sexes.                               |             |
| C 2. Tête excavée, surtout chez les mâles.....                           | Groupe II.  |
| C 1. Tête non excavée.   |             |
| D 2. Épistome armé, ou tout au moins anormal.....                        | Groupe III. |
| D 1. Épistome simple et normal.....                                      | Groupe IV.  |
| A 1. Tête avec les côtés et les tempes plus ou moins relevés en carènes. |             |

(1) Plusieurs espèces m'étant restées inconnues, ce tableau ne peut être considéré que comme provisoire.

B'2. Antennes anormales.....	Groupe V.
B'1. Antennes simples et normales.....	Groupe VI.

Tableau du s.-genre **Arthmius**

A 2. Prothorax comprimé de chaque côté, le disque étant élevé au milieu en une carène longitudinale très obtuse, ou tout au moins longitudinalement gibbeux.	
B 2. Antennes anormales, le 4 <sup>e</sup> article étant plus gros que les adjacents.....	Groupe I.
B 1. Antennes simples.....	Groupe II.
A 1. Prothorax à disque simplement arrondi.	
B'2. Antennes plus ou moins anormales.	
C 2. Pieds plus ou moins anormaux.....	Groupe III.
C 1. Pieds simples.....	Groupe IV.
B'1. Antennes simples.	
C'2. Pieds plus ou moins anormaux.....	Groupe V.
C'1. Pieds simples.	
D 2. Tête plus ou moins excavée ou armée.	
E 2. Épistome simple.....	Groupe VI.
E 1. Épistome armé, tuberculé ou anormal.....	Groupe VII.
D 1. Tête simple.....	Groupe VIII.

**Arthmius pedestrianus** n. sp. — *Oblongus, convexus, obscure castaneus, elytris dilutioribus, pedibus rufis, parce pubescens. Caput quadratum, deplanatum, fronte declinata et triangulari, foveis quatuor inter se multo magis quam a latere distantibus, posterioribus majoribus, medio in vertice foveola obsoleta, irregulari. Antennae validae, medio tortae, articulis 1 subquadrato, 2 subcylindrico, longitudine sua paulo longiore, 3 et 4 leviter obconicis, longioribus, et paululum crescentibus, 5 majore, cylindrico, 6 leviter arcuato, eadem longitudine, sed fere dimidio angustiore, 7 longiore et validiore, irregulariter obconico, apice oblique truncato, angulo externo apicali producto et acuto, 8 minuto, transverso, 9 et 10 majoribus, quadratis, 11, orato, basi truncato, apice acuminato. Prothorax subovato-cordatus, sulco transverso recto tenui. Elytra subquadrata, convexa, basi attenuata, humeris obliquis et obtuse notatis. Abdomen elytris paulo longius, segmento primo dorsali magno.*

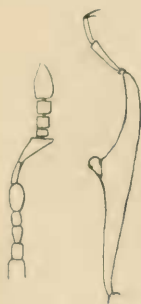


Fig. 17.



basi utrinque rotundatim et medio transversim impresso. Metasternum profunde sulcatum. Segmento ultimo ventrali late nec profunde impresso. Pedum anticorum femoribus extus subangulatim incrassatis, tibiis medio crassioribus et extus, tuberculo magno apice truncato et carinula circumdato, armatis, tibiis intermediis apice acute calcaratis, posticis leviter incurvis, ad apicem incrassatis et intus ciliatis ♂. — Long. 1.90 mill. — Fig. 17.

Mexique : Sierra de Durango.

Cette espèce vient à côté de *A. geniculatus* Sharp, dont elle diffère par les antennes beaucoup plus arquées au milieu et le 7<sup>e</sup> article obliquement aigu en dehors, au sommet.

**Arthmius transversalis** n. sp. — *Brevis, convexus, piceus, antennis pedibusque rufo-castaneis, sat longe, dispersè flavo-pubescentis. Caput quadratum, leviter transversum, subdeplanatum, fronte media antice obtuse tuberculatum, antice transversim deplanatum et medio obtuse tuberculatum, in vertice inter oculos sulco transverso, integro, profundissimo, leviter arcuato: postice, medio, forca magna media cum sulco juncta; in occipite punctis aliquot magnis dispersis. Antennae mediocres, articulis 3-7 ovatis, 8 fere globoso, 9 et 10 fere duplo majoribus, subglobosis, leviter transversis, 11 obconico. Prothorax capite latior, lateribus postice leviter obliquis, latitudine maxima ante medium, sulcis lateribus validis, transverso valido, medio obtuse angulato. Elytra convexa, latitudine sua longiora, basi attenuata, humeris nullis. Abdomen elytris brevius, apice rotundatum. Metasternum sulcatum. Segmento ultimo ventrali magno, subquadrato, leviter transversim toto concavo. Pedes magni, femoribus crassis, trochanteribus intermediis squamoso-ciliatis ♂.* — Long. 1.25 mill. — Fig. 18.



Fig. 18.

Brésil : Theresopolis.

Cette espèce ne ressemble à aucune autre, en ce qu'elle a le corps court, ramassé, les élytres sans épaules chez la ♀, alors que l'armature de la tête et la forme des segments ventraux caractérisent, sans doute possible, le sexe ♂. L'armature de la tête la différencierait aussi suffisamment et la rangerait dans le voisinage de *A. rividus* Schaufuss.

**Arthmius labiatus** n. sp. — *Elongatus, convexus, castaneus, elytris paulo dilutioribus, antennis pedibusque rufis, tenuissime et parce albido-pubescentis. Caput quadratum, utrinque supra antennis leviter expansum, margine frontali depressa et late bifoveolata, inter*

*oculos foreis duabus, inter se duplo magis quam ab oculis distantibus, sulco semicirculari junctis, epistomate producto, semi arcuato, transversim carinato. Antennae validae, articulis 3-7 oratis, 8 paulo minore, subquadrato, 9 majore, breviter orato, 10 adhuc majore, subquadrato, intus perparum prominulo, 11 orato, basi truncato. Prothorax cordatus, lateribus rotundatus, sulcis lateralibus fere nullis, sulco transverso recto. Elytra latitudine sua longiora, humeris obtuse notatis. Segmento primo dorsali basi transversim impresso. Metasternum late sulcatum. Segmento ultimo ventrali impressione profunda, subquadrato-elongata praedito. Trochanteres intermedii parce fasciculati ♂. — Long. 1,70 mill.*

Brésil : Theresopolis.

Cette espèce est voisine de *A. carinatus* Schauf., mais elle est plus petite et elle diffère en outre par l'armature de la tête.

### **Exallus** n. gen.

*Oblongus, sat converus. Caput subquadratum. Oculi maximi, medio siti. Palporum articulo ultimo subfusiformi, attamen leviter securiformi, acuminato. Prothorax cordatus, absque sulcis et spinis, basi trifoveatus. Elytra absque striis, humeris elevatis. Abdomen elytris subaequale, postice attenuatum, segmento dorsali 1 majore, lateribus tenuiter bicarinato, istis carinis, quarum interna leviter obliqua, integris, segmento 2 lateribus unicarinato.*

L'unique espèce du genre avait été décrite par moi comme forme aberrante d'*Orarthrus*; mais le prothorax absolument dépourvu d'épines et la tête plus petite obligent à l'en séparer.

**Cliarthrus semirugosus** n. sp. — *Oblongus, totus rufo-castaneus, fulvo-pilosus, in capite prothoraceque confertim rugoso punctatus. Caput longitudini aequilongum, antrorsum attenuatum, lateribus obliquum, rix convexum, fronte triangulatim breviter productum et late nec profunde impressum, posterius inter oculos foreis duabus. Antennae mediocres, articulis 2 orato, 3-8 obronicis, apice rotundatis, longitudine decrescentibus et latitudine leviter crescentibus, 3 latitudine sua dimidio longiore, 8 quadrato-rotundato, 9 et 10 paulo majoribus, subglobosis, 11 majore, conico. Prothorax latitudine sua longior, valde cordatus, paulo ante medium lateribus spinosus, dein ad basin leviter sinuatus, utrinque valde foveatus, disco medio ante basin deplanatus et medio foveatus, basi ipsa transversim impressa. Elytra latitudine sua paululum longiora, basi rix attenuata, trifoveata, sulco dorsali brevi.*

Abdomen elytris paulo longius, postice attenuatum, totum longitudinaliter et tenuiter medio carinatum, segmentis dorsalibus gradatim decrescentibus. Metasternum profunde sulcatum. Segmento ultimo ventrali valde impresso. Pedes validi, femoribus anticis crassioribus, tibiis anticis ad apicem leviter incrassatis, pedum intermediorum trochanteribus leviter gibbosis, tibiis extus ad medium leviter incrassatis et dein, ad apicem sinuatis, tibiis posticis leviter incurvis, ad apicem magis incrassatis et ciliatis ♂. — Long. 2,50 mill.

Afrique australe et orientale : Umtali.

Cette espèce diffère de toutes les autres par sa forme plus allongée, plus fusiforme et par la ponctuation grosse, confluyente et rugueuse du prothorax et de la tête.

### **Heticus** n. gen.

Ce nouveau genre qui a été confondu, jusqu'à ce jour, avec les genres *Batrisus*, *Batrisodes*, *Syrbatus*, et dans ce dernier cas, à cause des deux sillons longitudinaux du prothorax, se distingue des uns et des autres par plusieurs points. Il diffère de *Batrisodes*, par les carènes latérales de l'abdomen, visibles seulement sur le premier segment; de *Batrisus* par les deux carènes aussi longues que le segment et dont l'interne est beaucoup moins oblique; de *Syrbatus* par la présence de carènes latérales à l'abdomen. Le dernier article des palpes est régulièrement ovoïde, mais acuminé et plus court que chez *Batrisodes*: il n'y a pas de sillon médian au prothorax qui est entièrement mutique, mais avec un sillon latéral de chaque côté; la strie dorsale des élytres est fine et bien marquée, longue; l'abdomen est déprimé et rétréci à la base, très convexe en arrière, avec le premier segment dorsal grand.

Ce genre comprend quelques belles espèces de l'Amérique méridionale, où elles semblent remplacer les *Batrisodes*, nombreux dans l'Amérique septentrionale, mais ne dépassant pas au Sud les frontières nord du Mexique.

**Batrisus asteriscus** Schaufuss, *Tijds. Ent.* XXX. 1887, p. 146.

Le type unique de cet insecte, quand je l'ai trouvé dans la collection Schaufuss, n'avait plus que les élytres et l'abdomen.

Les caractères des carènes abdominales correspondent bien, en effet, au genre *Batrisodes*, mais cela ne suffit pas pour se prononcer, et le fait que je ne connais pas de *Batrisodes* de l'Amérique méridionale augmente encore les doutes. En tout cas l'espèce ne semble pas devoir rentrer dans le genre *Heticus*.

**Batrisus crassipes** Sharp, *Biol. Centr. Am.* II (4), p. 17. pl. I. f. 7.

**Batrisus lamellipes** Sharp, *Biol. Centr. Am.* II (4), p. 18.

Il est très probable que ces deux espèces devront rentrer dans le genre *Helicus*.

**Batrisus euplectiformis** Sharp, *Trans. Ent. Soc. Lond.* 1883, p. 303.

Cette espèce semble, d'après la description, se rapprocher plutôt des *Batrisoschema* que des vrais *Batrisus*.

**Batrisus conspicuus** King, *Trans. Ent. Soc. N. S. Wales*, 1865, p. 74.

King rapproche cette espèce de son *Batrisus barbatus*, qui est un *Mesoplatus* de la tribu des *Trichonychini*; il serait fort possible qu'elle dût aussi rentrer dans ce genre.

#### Tableau du genre **Batrisodes**

Div. I. Jamais plus de trois sillons longitudinaux au prothorax.

##### Espèces paléarctiques.

- |   |             |
|---|-------------|
| A 2. Tibias postérieurs mutiques.                       |             |
| B 2. Antennes épaisses, articles moniliformes . . . . . | Groupe I.   |
| B 1. Antennes plus grêles . . . . .                     | Groupe II.  |
| A 1. Tibias postérieurs armés d'un éperon . . . . .     | Groupe III. |

##### Espèces nord-américaines.

- |   |              |
|---|--------------|
| A 2. Tibias postérieurs mutiques . . . . .  | Groupe IV.   |
| A 1. Tibias postérieurs armés d'un éperon.  |              |
| B 2. Tête et antennes simples; pygidium plus ou moins armé chez les mâles; prothorax sans carènes . . . . . | Groupe V.    |
| B 1. Tête ou antennes plus ou moins anormales.  |              |
| C 3. Tête normale, antennes plus ou moins anormales . . . . .   | Groupe VI.   |
| C 2. Tête anormale, antennes simples . . . . .  | Groupe VII.  |
| C 1. Tête et antennes anormales . . . . .   | Groupe VIII. |

##### Espèces australiennes.

- |   |            |
|---|------------|
| A 2. Prothorax presque ovale-oblong, à peine cordiforme, nullement sinué, ni élargi, ni denté sur les côtés . . . . . | Groupe IX. |
| A 1. Prothorax plus ou moins cordiforme, sinué sur  |            |

les côtés, après le milieu, où il est plus ou moins denté.

- B 2. Tête armée; prothorax assez fortement denté sur les côtés..... Groupe X.
- B 1. Tête simple; prothorax moins fortement denté sur les côtés..... Groupe XI.

### **Espèces indo-malaises.**

- A 2. Forme du corps allongée, étroite, presque cylindrique; prothorax sans sillons, avec des fossettes et deux tubercules caréniformes; tête à côtés arrondis, antennes presque sans massue. Groupe XII.
- A 1. Forme du corps moins allongée, plus atténuée, surtout en arrière, plus fusiforme ou ovale; tête moins arrondie; sillons du prothorax et antennes très variables.
- B 2. Dernier article des palpes très brièvement ovoïde, très acuminé, un peu comprimé; prothorax avec trois sillons longitudinaux, simple et non denté sur les côtés..... Groupe XIII.
- B 1. Dernier article des palpes régulièrement ovoïde allongé ou plus ou moins fusiforme, acuminé.
- C 2. Prothorax avec trois sillons longitudinaux entiers et deux très forts tubercules pointus; en avant de ceux-ci, un sillon longitudinal supplémentaire raccourci en avant et en arrière.... Groupe XIV.
- C 1. Prothorax sans le sillon raccourci en avant des tubercules.
- D 6. Pas de sillons au prothorax, ni longitudinaux ni transversal, deux tubercules caréniformes très obsolètes; forme du corps très épaisse; élytres à épaules très arrondies; arrière-corps parallèle, cylindrique; prothorax presque ovoïde..... Groupe XV.
- D 5. Parfois un vestige de sillon transversal, pas de sillons longitudinaux, deux épines très pointues; forme assez allongée, atténuée en avant et arrière; prothorax plus ou moins cordiforme, avec une épine fine, aiguë, implantée sur le bord; élytres avec les épaules marquées... Groupe XVI.
- D 4. Un sillon longitudinal de chaque côté, pas de

- sillon transversal ni de tubercule sur le disque, ni d'épine sur le côté au prothorax..... Groupe XVII.
- D 3. Un sillon longitudinal de chaque côté, pas de sillons, ni médian ni transversal, des tubercules à la base, mais pas d'épine sur le côté au prothorax..... Groupe XVIII.
- D 2. Prothorax avec un sillon longitudinal de chaque côté, pas de sillon médian, mais trois carènes longitudinales sur le disque, pas de sillon transversal ni d'épine latérale, deux forts tubercules pointus sur le disque..... Groupe XIX.
- D 1. Toujours trois sillons longitudinaux au prothorax, le médian parfois raccourci en avant, mais ne manquant jamais complètement, simple ou bicaréné.
- E 2. Prothorax absolument mutique sur les côtés.
- F 2. Antennes à articles pas plus longs que larges ou même presque transversaux; sillon prothoracique médian simple..... Groupe XX.
- F 1. Antennes à articles plus longs que larges.
- G 2. Sillon prothoracique médian caréné de chaque côté..... Groupe XXI.
- G 1. Sillon prothoracique médian simple..... Groupe XXII.
- E 4. Prothorax toujours armé d'une dent ou d'une épine plus ou moins fortes sur les côtés, au-dessus de la sinuosité et du rétrécissement postérieurs.
- F<sup>1</sup> 2. Un éperon aux tibias postérieurs.
- G<sup>1</sup> 2. Sillon prothoracique médian très court, ne dépassant pas le milieu..... Groupe XXIII.
- G<sup>1</sup> 4. Sillon prothoracique médian caréné de chaque côté..... Groupe XXIV.
- F<sup>1</sup> 4. Tibias postérieurs mutiques
- G<sup>2</sup> 2. Huitième article des antennes toujours notablement plus court que le 7<sup>e</sup>.
- H 4. Articles des antennes grêles et longs, cylindriques, trois à quatre fois plus longs que larges.
- I 3. Sillon prothoracique médian court, atténué avant le milieu..... Groupe XXV.
- I 2. Sillon prothoracique médian entier, simple.. Groupe XXVI.

- |                   |  |        |         |
|-------------------|--|--------|---------|
| I 1.              | Sillon prothoracique médian caréné de chaque côté.....   | Groupe | XXVII.  |
| H 3.              | Antennes plus épaisses, articles simplement un peu plus longs que larges, cylindriques ou oblongs.       |        |         |
| I <sup>1</sup> 2. | Sillon prothoracique médian simple.....  | Groupe | XXVIII. |
| I <sup>1</sup> 1. | Sillon prothoracique médian caréné de chaque côté.....   | Groupe | XXIX.   |
| H 2.              | Antennes épaisses, articles carrés ou pas plus longs que larges; sillon prothoracique médian simple..... | Groupe | XXX.    |
| H 1.              | Antennes à articles moniliformes, globuleux ou transversaux.....   | Groupe | XXXI.   |
| G <sup>2</sup> 1. | Huitième article des antennes pas plus long que le 7 <sup>e</sup> .                                      |        |         |
| H <sup>1</sup> 3. | Sillon prothoracique médian entier simple.   | Groupe | XXXII.  |
| H <sup>1</sup> 2. | — caréné de chaque côté.   | Groupe | XXXIII. |
| H <sup>1</sup> 1. | — très court, obsolète...  | Groupe | XXXIV.  |

**Espèces du Japon** (d'après D. Sharp).

- |          |  |        |          |
|----------|--|--------|----------|
| A 2.     | Corps toujours plus ou moins pubescent.  |        |          |
| B 4.     | Premier segment dorsal environ seulement deux fois plus long que le 2 <sup>e</sup> ; tibias postérieurs sans éperon apical.....  | Groupe | XXXV.    |
| B 3.     | Premier segment dorsal 2 à 3 fois plus long que le 2 <sup>e</sup> ; tibias postérieurs avec un éperon apical.....  | Groupe | XXXVI.   |
| B 2.     | Premier segment dorsal environ 2 fois aussi long que le 2 <sup>e</sup> ; tibias postérieurs sans éperon apical; tête armée.....  | Groupe | XXXVII.  |
| B 1.     | Premier segment dorsal de 2 à 3 fois aussi long que le 2 <sup>e</sup> ; tibias postérieurs avec un éperon apical; tête armée, fréquemment, 1 <sup>er</sup> article des antennes anormal..... | Groupe | XXXVIII. |
| A 1.     | Corps glabre; tibias postérieurs sans éperons.   | Groupe | XXXIX.   |
| Div. II. | Cinq sillons longitudinaux entiers et bien marqués au prothorax.....   | Groupe | XL.      |

**Batrissodes obesus** n. sp. — *Oblongus, crassus, convexus, obscure castaneus, capite prothoraceque piceo, sat longe setis fulvis, depressis restitus. Caput quadratum, angulis anticis rotundatis, fronte*

*medio leviter deflexa, temporibus pone oculos valde obliquis et setosis, lateribus et antice valde rugoso-punctatum, occipite et vertice una leviter elevato et laevi, sulco parabolico lateraliter recto et postice usque ad collum extenso circumdato, medio longitudinaliter carinato. Antennae breves, crassae, articulis 2 quadrato, 3-8 leviter transversis, 9, 10 perparum majoribus, vir transversis, 11 orato, basi truncato, apice obtuse acuminato. Prothorax convexus, suboratus, antice plus et postice minus attenuatus, absque sulcis, utrinque pone medium forea laterali mediocri, prope basin forea altera laterali, foreis duabus ante-basalibus, tuberculis duobus acutis, antrorsum carinulis obtusis prolongatis. Elytra grosse punctata, basi valde attenuata. humeris nullis et valde rotundatis, basi vir perspicue foveata, stria suturali tenui, dorsali vir perspicua et brevi. Abdomen elytris fere brevius, segmento primo dorsali sequente dimidio longiore. carinis marginalibus parallelis et approximatis, basi utrinque obsolete impresso. Pedes parum elongati, femoribus crassis ♀. — Long. 2,50 mill.*

Sumatra : Palembang.

Cette espèce ne peut être confondue avec aucune autre. Le prothorax n'a aucun sillon, mais seulement deux tubercules peu développés et prolongés en avant en une carène peu marquée; les élytres sont convexes, rétrécis à la base en une courbe régulière, les stries suturale et dorsale sont très fines et peu visibles.

**Batrisodes luteolus** n. sp. — *Oblongus, pallide testaceus (immaturus), sat longe setosus. Caput subquadratum, angulis anticis supra antennas obtuse nodosis. fronte medio declinata, temporibus pone oculos magnos rotundato-obliquis, inter oculos foreis duabus inter se et ab oculis subaequaliter distantibus, sulco parabolico antice angulato, occipite haud carinato. Antennae validae, articulis 3, 4, 5, 7, leviter obconicis, latitudine sua paulo longioribus, 6 brevior, 8 quadrato, 9, 10 majoribus. oratis, 11 oblongo-orato, apice acuminato. Prothorax elongato-cordatus, multo ante medium latior et spina longa, tenui, recurva armatus, lateribus haud emarginatus nec constrictus, ad basin obliquus, sulcis nullis, lateribus fovea mediocri, ante basin spinis duabus retrorsum incurvis et inter eas, posterius, fovea magna, basi ipsa quadrifoveata. Elytra disperse et grosse punctata, subquadrata, basi leviter attenuata, humeris rotundatis sed dentatis, stria dorsali ante medium abbreviata. Segmento primo dorsali sequentibus multo longiore, carinis marginalibus subparallelis et parum distantibus. Metasternum valde sulcatum. Pedes validi, femoribus crassis, tibiis anticis medio leviter*



*incrassatis et nonnihil sinuatis, posticis leviter arcuatis* 5. — Long. 1.40 mill.

Sumatra : Palembang.

Cette espèce est très voisine de *B. edentatus* Raffr., de Singapore. elle en diffère par la tête moins large, les fossettes plus rapprochées l'une de l'autre, les articles intermédiaires des antennes plus longs, obconiques, au lieu d'être ovales et presque moniliformes et enfin, l'absence totale de sillon transversal au prothorax.

**Batrisodes tricarinatus** n. sp. — *Oblongus, sat convexus, ferrugineus, sat longe subhirsute rufo-pubescentis. Caput subquadratum, leviter transversum, lateribus elevatum et supra antennis utrinque obtuse elevatum, fronte antice transversim impressa et declinata, vertice medio convexo, occipite et vertice carinato, in linea postica oculorum foris duabus mediocribus, epistomate prominulo. Antennae elongatae, validae, articulis 1 elongato, 2 et 3 subconicis, longitudine crescentibus, 4-7 cylindricis, basi truncatis, apice rotundatis, latitudine sua fere triplo longioribus, 8 cylindrico, praecedente duplo brevioris, 9 et 10 paulo crassioribus et septimo brevioribus, basi truncatis, apice leviter incrassatis et rotundatis, 11 elongato, fusiformi, basi truncato, apice acuminato. Prothorax capite vix latior sed longior, cordatus, obsolete et irregulariter tuberculatus, sulcis lateralibus validis, carinis discoidalibus tribus (sulco medio deficiente), ante basin tuberculis duobus validis, acutis, foveis lateralibus paulo pone medium sitis et alteris duabus utrinque. Elytra disperse et obsolete subrugoso-punctulata, elongata, humeris obliquis, notatis, lateribus leviter rotundatis, sulco dorsali obsoleteissimo et brevi. Abdomen obsolete et subrugose punctatum, elytris brevius, postice attenuatum, segmento primo sequente fere duplo majore, utrinque late nec profunde depresso, carinulis marginalibus apice convergentibus. Metasternum late deplanatum. Pedes validi, femoribus incrassatis, tibiis subrectis, posticis haud aculeatis.* — Long. 1.80-2 mill.

Sumatra : Palembang.

Cette espèce, chez laquelle le sillon longitudinal médian du prothorax est remplacé par une carène, forme un groupe à part entre *B. bispinus* et *B. simplex* Raffray.

**Batrisodes tuberculatus** n. sp. — *Oblongus, parum convexus, castaneus, sat dense rufo-pubescentis. Caput irregulariter et minute tuberculatum, transversum, antice leviter attenuatum, lateribus obsolete carinatum, supra antennis angulatum, sed non tuberculatum, fronte medio declinata, in linea postica oculorum foris duabus mediocribus,*

*inter se magis quam ab oculis distantibus, sulco parabolico valido, in fronte angulato, vertice transversim convexo, foveis, sulco transverso obsolete et carinula longitudinali interrupto, una junctis, occipite transverso. Antennae validae, crassae, articulis 2-7 latitudine sua duplo longioribus, 8 fere quadrato, 9, 10 paulo majoribus, obocatis et bitruncatis. 11 orato, basi truncato, apice valde acuminato. Prothorax sat dense, praesertim in disco, tuberculatus, capite haud latior, valde cordatus, lateribus muticus et postice leviter sinuatus, sulcis tribus longitudinalibus, tuberculis duobus acutis, foveis lateralibus mediocribus, basi ipsa utrinque bifoveata. Elytra minute subrugoso-punctata, basi et apice attenuata, humeris obliquis, parum notatis, stria dorsali conspicua, paulo ante medium abbreviata. Abdomen minute subrugoso-punctatum, elytris vix longius, postice attenuatum, segmento 1 dorsali sequente haud duplo majore, utrinque deplanato, carinulis marginalibus duabus convergentibus, basi media carinulis duabus brevissimis et approximatis. Metasternum sulcatum. Pedes elongati, validi, femoribus incrassatis, tibiis subrectis, intermediis minute et breviter calcaratis. Segmento ultimo ventrali impresso. — Long. 2,30 mill.*

Sumatra : Palembang.

Cette espèce est voisine de *B. sylvicola* Raffr., mais la tête est plus courte, les articles des antennes sont plus longs et le disque du prothorax est couvert de petits tubercules.

**Batrisodes acinosus** n. sp. — Oblongus, ferrugineus, elytra paulo pallidiora, sat longe et dense fulvo-setosus. Caput rugoso-punctatum, fere transversum, lateribus carinatum, supra antennis obtuse nodosum, fronte medio valde declinata, temporibus obliquis, foveis duabus postice sitis et magis inter se quam ab oculis distantibus, sulco parabolico subquadrato, vertice et occipite carinato. Antennae breves, crassae, articulis 2 breviter obconico, 3-8 longitudine decrescentibus, 3 quadrato, 8 transverso, 9 magno, irregulariter trapezoidali et transverso, angulo superiore interno leviter producto, infra valde depresso, 10 paulo minore, transverso, 11 subobconico. Prothorax tuberculatus, cordatus, lateribus muticus et pone medium leviter constrictus, sulcis tribus longitudinalibus validis, medio integro, foveis lateralibus validis, sulco transverso parum profundo, tuberculis duobus mediocribus, acutis, basi ipsa quadrifoveata. Elytra minute punctata, latitudinis sua paulo longiora, humeris obliquis, elevatis et dentatis, basi



Fig. 19.

*trifoveata*, *stria dorsali brevissima*. Abdomen *disperse punctatum*, segmento dorsali 1 sequente dimidio longiore, *carinis marginalibus subparallelis*, parum distantibus. *Metasternum late sulcatum*. Segmento ultimo ventrali impresso. *Pedes breves, crassi, tibiis anticis medio ampliatis, supra deplanatis et medio nodosis, intus compressis, sinuatis et acute medio minute spinosis, intermediis et posticis leviter incurvis*. ♂. — Long. 1,60 mill. — Fig. 19.

Sumatra : Palembang.

Cette espèce est en réalité voisine de l'espèce précédente, bien qu'elle en diffère beaucoup en apparence par les antennes et les tibias antérieurs.

**Batrisodes ferinus** n. sp. — *Oblongus, ferrugineus vel rufocastaneus, nitidissimus, totus laevis, sat longe, disperse brunneasetosus, cum setis aliquot longioribus rufis. Capul transversum, temporibus oblique rotundatis, in linea postica oculorum foveis duabus inter se magis quam ab oculis distantibus, liberis, fronte declinata et antice triangulari, utrinque supra antennas valde tuberculata, isto tuberculo extus, postice, incisione laterali definito, occipite longe carinato. Antennae elongatae, graciles, articulis 3-8 cylindricis, 3-7 triplo, 8 vix duplo latitudine sua longioribus, 9 et 10 ovatis, latitudine crescentibus, 11 elongato, obconico, basi rotundato, intus, ante apicem, leviter sinuato. Prothorax cordatus, lateribus, pone medium, minute dentatus, longitudinaliter trisulcatus, sulco medio integro, bicarinato, ante basin tuberculis duobus magnis et acutissimis, basi ipsa quadrifoveata. Elytra subquadrata, basi leviter attenuata, humeris valde obliquis et prominulis, sed muticis, lateribus pone humeros sinuatis et postice rotundatis, basi trifoveata. sulco dorsali fere nullo, elytris attamen inter suturam et humeros depressis. Abdomen elytris longius, subconicum, segmento dorsali 1 paulo majore, carinis marginalibus duabus parum distantibus, istis obliquis et ad apicem convergentibus. Pedes sat elongati, femoribus clavatis, tibiis posticis breviter calcaratis* ♂. *Metasternum triangularitè impressum. Trochanteribus intermediis spina magna com-*



Fig. 20.

*pressa armatis, posticis magnis, carinatis et lamella magna praeditis.*  
— Long. 2 mill. — Fig. 20.

Sumatra : Palembang.

Cette espèce vient se ranger auprès de *B. platycephalus* Raffray.

**Batrisodes tenuicornis** n. sp. — *Fere fusiformis, rufo-rufus-taneus, nitidus, parce setosus, antennis pedibusque testaceis. Caput leviter transversum, antice quadratum, lateribus subcristatum et supra antennis subcarinatum, fronte medio leviter depressa, temporibus obliquis, inter oculos sulco transverso profundo, lato et leviter arcuato, occipite deplanato, tenuiter et longitudinaliter carinato, antrorsum circiter cristato. Antennae elongatae, graciles, articulis 3-7 triplo et 8 rix latitudine sua longioribus, 9 et 10 paulo majoribus, truncato-oratis, 11 elongato, cylindrico et apice aruminato, basi truncato. Prothorax cordatus, lateribus medio minute dentatus et dein leviter contractus, sulcis longitudinalibus lateralibus validis, medio obsoleto, transverso obsoleto, spinis duabus antebasalibus et carinulis duabus discoidalibus, foreis lateralibus magnis, basi ipsa quadrifoveata. Elytra latitudine sua longiora, postice convexa, lateribus postice rotundata, humeris elevatis et carinatis, basi bifoveata, stria dorsali brevi et obsoleta. Abdomen conicum, segmento dorsali 1 sequente paulo majore, carinis marginalibus parum distantibus (interna obliqua), utrinque basi transversim impresso. Metasternum late concavum. Segmento ventrali ultimo obsolete impresso. Pedes elongati, femoribus leviter incrassatis, tibiis gracilibus, subrectis ♂.* — Long. 1,50 mill.

Sumatra : Palembang.

Cette espèce est voisine des *B. elegans* et *quadrispina* Raffr., mais les antennes sont encore plus grêles, à articles plus allongés, les épines du prothorax beaucoup moins fortes, le sillon longitudinal médian prothoracique très obsolète, l'occiput est déprimé avec une fine carène un peu ogivale, limitant son pourtour antérieur.

**Batrisodes multiforus** n. sp. — *Oblongus, robustus, ferrugineus, pedibus castaneis, tenuiter ciliatus. Caput quadratum, planum, confluentem rugoso-punctatum, angulis supra antennis rotundatis et planis, fronte medio leviter declinata, temporibus leviter rotundatis, vertice et occipite obsolete carinato, sulco parabolico profundo, antice rotundato. Antennae, validae, articulis, 2, 3 quadratis, 4-6 cylindricis latitudine sua dimidio longioribus, 8 quadrato, 9 et 10 subcylindricis, paulo crassioribus, latitudine sua rix dimidio longioribus, 11 praece-*

dente haud crassiore, paulo longiore, basi cylindrico, apice conico. Prothorax irregulariter strigoso-tuberculatus, cordatus, lateribus medio minute et obtuse dentatus, dein ad basin leviter emarginatus, sulcis tribus longitudinalibus validis, quorum medio integro, simplice, foreis lateralibus magnis, quadrato-transversis, sulco transverso nullo, tuberculis subacutis duobus minutis, carinulis duabus obsoletis et irregularibus, utrinque ante basin forea magna triangulari et foreolis duabus internis basalibus. Elytra profunde et grosse punctata (punctis setiferis), latitudine sua paulo longiora, basi et apice aequaliter attenuata, humeris obliquis, minute et obtuse nodosis, basi biforeata, stria dorsali recta, profunda, medio abrupta. Abdomen confertim rugoso-punctatum, postice attenuatum, segmento dorsali I tantummodo paulo longiore, carinulis marginalibus sat distantibus, interna leviter obliqua. Metasternum impressum. Segmento ultimo ventrali vix depresso, punctato. Pedes validi, trochanteribus leviter angulatis. — Long. 2,80 mill.

Sumatra : Palembang.

Cette belle espèce se rapproche de *B. verticinotus* Raffr., mais sa tête est plus plane, sans armature, sa ponctuation est bien plus forte, les articles des antennes sont plus cylindriques.

**Batrisodes infandus** n. sp. — Oblongus, parum convexus, ferrugineus, sat longe et dense ciliatus. Caput irregulariter et minute tuberculatum, quadratum, lateribus deplanatum, angulis supra antennis rectis et deplanatis, fronte medio paululum declinata, occipite convexo, carinato, postice foreis duabus magnis, inter se multo magis quam a latere distantibus, sulco parabolico profundo, antice vix angulato, inter oculos sulco altero transverso, obsoleto. Antennae parum elongatae, articulis 2-7 quadratis, 7 paulo majore, 8 minore, subtransverso, 9 et 10 paululum majoribus, subcylindricis, latitudine sua paulo longioribus, 11 orato, apice acuminato et basi truncato. Prothorax irregulariter tuberculatus, breviter cordatus, lateribus medio dentatus, dein ad basin emarginato-constrictus, sulcis tribus longitudinalibus quorum medio integro, late et postice ampliato, foreis lateralibus magnis, transversis, sulco transverso obsoleto, medio interrupto, tuberculis duobus minutis, subacutis, basi quadriforeata. Elytra parum convexa, minute et disperse, subrugosa et setifero-punctata, basi vix attenuata, humeris leviter obliquis, carinatis et dentatis, basi triforeata, stria dorsali ante medium evanescente. Segmento primo dorsali sequente fere duplo longiore, carinis marginalibus leviter distantibus, interna leviter obliqua, basi rotundatim trümpressa. Meta-

*sternum profunde sulcatum. Segmento ultimo ventrali oratim foreato. Pedes parum elongati, validi, tibiis intermediis apice calcaratis. — Long. 2,30 mill.*

Sumatra : Palembang.

Cette espèce est plus plate et plus parallèle que la précédente, sa ponctuation est très différente et ses antennes plus courtes. Elle ressemble davantage à *B. satelles* Raffr., mais sa forme et surtout ses élytres sont plus courts.

**Batrisodes patranus** n. sp. — *Oblongus, convexus, ferrugineus vel castaneus, ciliatus. Caput irregulariter et disperse tuberculosum, quadratum, lateribus postice deplanatum, supra antennis angulis leviter elevatis, fronte medio declinata, in occipite utrinque carina obliqua, lata, brevi, rotundata, in medio carina tenui, in vertice cornu elongato, acuto et retrorsum arcuato, sulco parabolico profundo, antice angulato, postice usque ad collum utrinque producto. Antennae validae, articulis 3-7 latitudine sua fere dimidio, 8 tantummodo paulo longioribus, 9 et 10 latioribus, breviter truncato-oratis, 11 orato, apice acuminato, basi truncato. Prothorax plus minusve obsolete et disperse tuberculosus, cordatus, lateribus medio minute dentatus et dein ad basin leviter emarginato-constrictus, sulcis tribus longitudinalibus quorum medio obsolete, plus minusve abbreviato, foreis lateralibus magnis, sulco transverso obsolete sed medio postice maxime angulato, tuberculis duobus spinosis et, in disco, spinis duabus minutis, retrorsum recurris, basi ipsa quadriforeata. Elytra tenuissime et disperse punctata, latitudine sua longiora, humeris obliquis, minute dentatis, basi biforeata, stria dorsali tenui, tertia parte anteriore abbreviata. Abdomen postice attenuatum, segmento dorsali 1 sequente tantummodo paulo longiore, carinis marginalibus paululum distantibus, interna obliqua. Metasternum sulcatum. Pedes validi.*

♂ *Trochanteribus anticis apice minutissime acutis. Segmento ultimo ventrali late, sed parum profunde impresso. — Long. 2.30 mill.*

Sumatra : Palembang.

Cette espèce est presque en tout semblable à *B. auriculatus* Raffr., mais elle est plus grande, les articles des antennes sont plus longs, l'occiput est moins convexe et la corne plus forte.

**Batrisodes nodosus** n. sp. — *Præcedenti valde affinis. Caput similiter sulcatum, occipite et vertice una plano, carinula tenui circumdato, inermi. Antennarum articulis 2, 3, 4, 6, 7 subcylindricis,*

latitudine sua paulo longioribus, 5 præcedente fere duplo longiore, orato, infra deplanato, 8 præcedente angustiore et brevior, 9 et 10 duplo latioribus, basi valde truncatis, intus leviter ampliatis, apice attenuatis, 11 orato, basi truncato, apice valde acuminato. Cæteram sicut in præcedente, elytris attamen paulo brevioribus.

♂ Trochanteribus intermediis medio minute spinosis, tibiis intermediis apice minute calcaratis. — Long. 2,10 mill. — Fig. 21.

Sumatra : Palembang

Cette espèce est extrêmement voisine de la précédente, dont elle est cependant très facile à distinguer. Le vertex et l'occiput forment ensemble une plaque ovale entourée par une petite arête; le 5<sup>e</sup> article des antennes est beaucoup plus grand que les adjacents, ovale et aplati en dessous, surtout au côté interne.



Fig. 21.

**Batrisodes indecorus** n. sp. — *Præcedenti proximus. Inter oculos foreis duabus, sulco parabolico valido, posteriori pone foreas hand producto, antice angulato, vertice et occipite simplici, convexo et vix perspicue carinato. Antennarum articulis 2-7 latitudine sua longioribus, 8 quadrato, 9 et 10 breviter truncato-oratis, majoribus, 11 orato, basi truncato, apice valde acuminato. Prothorax paulo brevior et latior, sulco medio longitudinali toto deficiente.* — Long. 1,90 mill.

Sumatra : Palembang.

**Batrisodes mavortius** n. sp. — *Oblongus, validus, parum convexus, dense pilosus, ferrugineus. Caput rugoso-punctatum, leviter transversum, antrorsum, nonnihil attenuatum, lateribus perparum sinuatum et late deplanatum, supra antennis leviter elevatum et rotundatum, fronte medio longitudinaliter carinata, inter verticem et occiput sulco profundo, aurantiaco-piloso, occipite medio elevato, antrorsum tuberculato et aurantiaco-piloso, utrinque abrupto et foreato, istis foveis sulcum tenuem et extus arcuatum emittentibus. Antennæ crassæ, articulis 2-6 fere quadratis, 7 quadrato, 8 transverso, 9 et 10 majoribus et minus transversis, 11 orato, basi truncato,*



Fig. 22.

*brevisiter acuminato. Prothorax confertim tuberculosus, cordatus, medio lateribus minute dentatus, sulcis tribus longitudinalibus validis, sulco transverso nullo, foris lateralibus validis, tuberculis duobus acutis mediocribus, basi ipsa obsolete quadrifoveata. Elytra minute setifero-punctata, latitudine sua longiora, basi parum attenuata, humeris parum notatis sed minute dentatis, basi trifoveata, stria dorsali ante medium abbreviata. Segmento dorsali 1 sequente paulo majore, carinis marginalibus leviter distantibus, interna paululum obliqua, basi triimpressa. Metasternum sulcatum. Pedes validi, trochanteribus posticis apice longe et perparum arcuatim productis, intermediis medio tenuiter sat longe spinosis. — Long. 2,70 mill. — Fig. 22.*

Sumatra : Palembang.

Cette espèce est voisine de *B. dur* Raffr., à laquelle elle ressemble beaucoup, sauf pour l'armature de la tête qui est très différente.

**Batrisodes irritus** n. sp. — *Oblongus, fere fusiformis, ferrugineus, nitidissimus, laevis et parce pubescens. Caput subquadratum, antice perparum attenuatum, supra antenas nodosum, fronte medio late deplanata, occipite transversim convexo, inter oculos sulco transverso et transversim angulato. Antennae validae, articulis 2-8 moniliformibus, 8 paulo minore, 9 et 10 majoribus, ovatis, 11 oblongo-ovato. Prothorax cordatus, lateribus minutissime dentatus, sulcis tribus longitudinalibus, medio antice et postice abbreviato et utrinque carinato, tuberculis duobus minutis, acutis, sulco transverso nullo, foris lateralibus magnis, basi quadrifoveata. Elytra latitudine sua longiora, postice leviter convexa et lateribus rotundata, humeris elevatis, obliquis et muticis, basi trifoveata, sulco dorsali obsolete. Abdomen elongatum, convexum, postice attenuatum, segmento dorsali 1 sequente paulo majore, carinis marginalibus distantibus, interna obliqua. Pedes validi.*

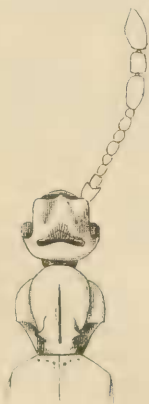


Fig. 25.

♂ *Capitis sulco transverso multo profundiore, medio fasciculato, occipite magis elevato et anteriorum abrupto. Antennarum articulis 5 paulo majore, 9 oblongo-ovato, multo longiore et paulo crassiore, 10 magno, irregulariter obconico. Metasternum late concavum. Segmento ultimo ventrali impresso, rugoso. Trochanteribus posticis apice tumidis et acutis, tibiis posticis, intus, media parte apicali, sinuatis et dense longeque ciliatis. — Fig. 25.*



♀ *Metasternum sulcatum*.

Long. 2.10-2.15 mill.

Sumatra : Palembang.

Cette espèce vient à côté de *B. cribratus* Raffr., dont elle est d'ailleurs très différente par l'armature de la tête et par la sculpture du corps.

**Batrisodes demissus** n. sp. — *Oblongo-ovatus, sat convexus, ferrugineus, nitidus, pilosus. Caput leviter transversum, lateribus subrectis, ante angulum externum anteriorem subnodosum incisus, fronte medio deplanata et minute bifoveata, inter oculos foveis duabus magnis, sulco parabolico obsoleto, vertice et occipite leviter convexo, toto carinato. Antennae breves, articulis omnibus moniliformibus, perparum attamen obconicis, 8 paulo brevioribus, 9 et 10 paululum majoribus, 11 ovato, acuminato, basi haud truncato. Prothorax convexus, cordatus, medio dentatus et postice emarginato-constrictus, sulcis tribus longitudinalibus quorum medio obsoleto, tuberculis duobus acutis, sulco transverso medio interrupto, basi quadrifoveata. Elytra convexa, latitudine sua longiora, basi attenuata, humeris parum notatis, subrotundatis, basi bifoveata, sulco dorsali obsoleto. Abdomen sat latum, convexum, postice obtusum, segmento dorsali 1 sequente dimidio longiore, carinulis marginalibus parum distantibus, interna leviter obliqua. Metasternum foveatum. Pedes crassi, tibiis anticis et intermediis ad medium et posticis pone medium crassioribus, istis leviter incurvis ♀. — Long. 1.60-1.70 mill.*

Sumatra : Palembang.

Cette espèce vient à côté de *B. transversalis* et *crenulatus* Raffr., mais elle diffère des deux par l'absence de tubercules sur la tête et le prothorax et, de la première, par la tête sans sillon transversal.

**Batrisodes sagax** n. sp. — *Oblongo-ovatus, sat convexus, ferrugineus, breviter setosus, antennis rufis. Caput obsolete rugosum, transversum, lateribus leviter obliquis, fronte medio declinata, inter oculos foveis duabus, sulco parabolico valido, angulato, occipite transversim convexo, carinato. Palporum articulo ultimo leviter securiformi. Antennae crassae, articulis 2-6 cylindricis, latitudine sua vix longioribus, 8 fere transverso, 9 et 10 multo majoribus, truncato-oratis, 11 magno, oblongo-ovato, basi truncato, apice longe sed obtuse acuminato. Prothorax seriatim tuberculatus, cordatus, lateribus medio minutissime dentatus, sulcis tribus longitudinalibus quorum medio bicarinato, in disco carinis duabus alteris, postice tuberculis duobus*

*minutis, acutis, forcis lateralibus mediocribus, basi quadriforeata. Elytra punctis profundis marimis, setiferis ornata, latitudine sua paulo longiora, convexa, basi rix attenuata, humeris obliquis, notatis sed naticis, basi triforeata, sulco dorsali brevi et diffuso. Abdomen breve, postice obtusum, segmento dorsali primo sequente duplo majore, carinis marginalibus paulo distantibus, interna obliqua, basi utrinque impresso. Metasternum oblonge foreatum. Pedes sat crassi, tibiis ad apicem leviter incrassatis, posticis paululum incurvis.*

♂ *Capitis sulco transverso multo profundiore, magis angulato, vertice magis elevato et antrorsum abrupto. Antennarum articulis, 5 paulo majore, 9 majore, infra impresso et fundo rugoso, 10 paulo latiore et intus apice nonnihil producto, 11 majore et longiore. — Long. 4,60 mill.*

Sumatra.

Cette espèce se range à côté de *B. hispidulus* Raffr., mais la ponctuation des élytres est encore plus forte, les articles des antennes 9 et 10 (surtout 9 chez le mâle) sont plus longs que larges, au lieu d'être globuleux.

Le Dr Sharp a décrit beaucoup d'espèces du Japon dont malheureusement très peu me sont connues. J'ai tout lieu de croire que les groupes qu'il a adoptés sont bons : en tout cas celui qui renferme *B. ornatus* et dans lequel je range les deux espèces nouvelles suivantes est tout à fait naturel.

**Batrissodes Harmandi** n. sp. — *Elongatus, subcylindricus, lacte castaneus, nitidus, laevis, parce pubescens. Caput quadrato-elongatum, lateribus punctatum, supra antennas rotundatum, haud elevatum, fronte deplanata et antice producta, epistomate trifido et setis recurvis ornato, postice forcis duabus magnis, sulco parabolico profundo, antice angulato, occipite verticeque parum convexo, carinato. Antennae crassae, articulis 1 brevi, lato, 2 quadrato, 3 brevissimo, obconico, 4-8 moniliformibus, leviter transversis, 9 paulo majore, infra acute dentato, 10 magno, transverso, intus ampliato, supra convexo, infra excavato, 11 ovato, acuminato. Prothorax cordatus, lateribus medio rotundatus, dein sinuatus et tuberculose dentatus, longitudinaliter trisulcatus et breviter bicarinatus, tuberculis quatuor mediocribus et subaratis, sulco transverso obsolete, angulato, medio foreato. Elytra elongata, lateribus postice leviter rotundata, humeris obli-*



Fig. 23.



